



El ambiente
es de todos

Minambiente

BOLETÍN HIDROMETEOROLÓGICO DE LA MOJANA

San Marcos, Sucre 24 de agosto de 2021

Hora de la actualización: 12:00 HLC

BOLETÍN No: 402

CONTENIDO

1. CONDICIONES METEOROLÓGICAS

1.1 CONDICIONES METEOROLÓGICAS PRECEDENTES

1.2 CONDICIONES METEOROLÓGICAS ACTUALES

1.3 PRONÓSTICO METEOROLÓGICO DIARIO

2. CONDICIONES HIDROLÓGICAS

2.1 CONDICIONES HIDROLÓGICAS ANTECEDENTES

2.2 CONDICIONES HIDROLÓGICAS ACTUALES

2.2.1 SUBZONA HIDROGRÁFICA DEL RÍO SAN JORGE - CUENCA ALTA

2.2.2 SUBZONA HIDROGRÁFICA DEL RÍO SAN JORGE - CUENCA BAJA

2.2.3 SUBZONA HIDROGRÁFICA DEL RÍO NECHÍ - CUENCA BAJA

2.2.4 DIRECTOS AL BAJO CAUCA - CIÉNAGA LA RAYA ENTRE EL RÍO NECHÍ Y EL BRAZO DE LOBA

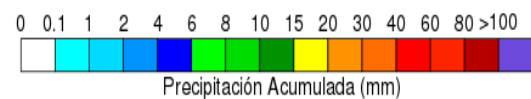
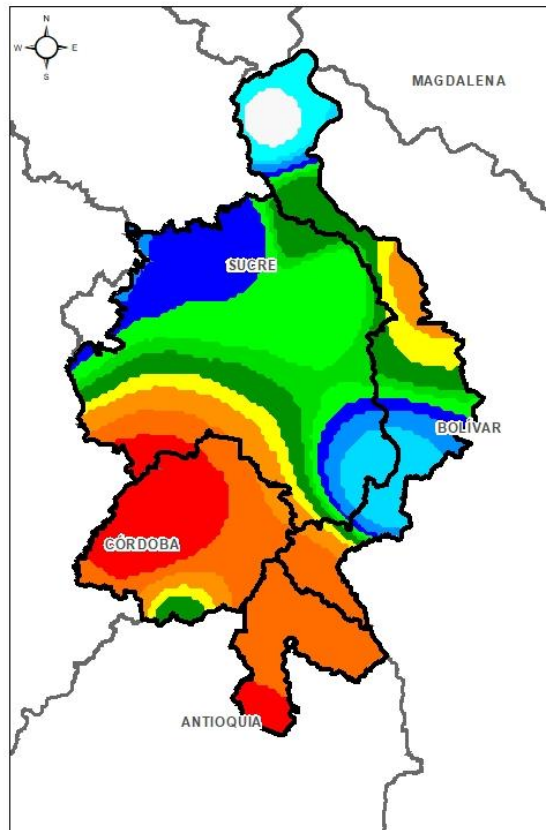
2.2.5 DIRECTOS AL CAUCA ENTRE PTO. VALDIVIA Y RÍO NECHÍ

2.2.6 DIRECTOS AL BAJO MAGDALENA ENTRE EL BANCO Y EL PLATO

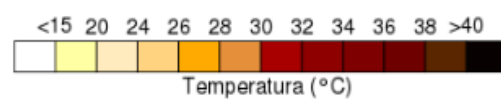
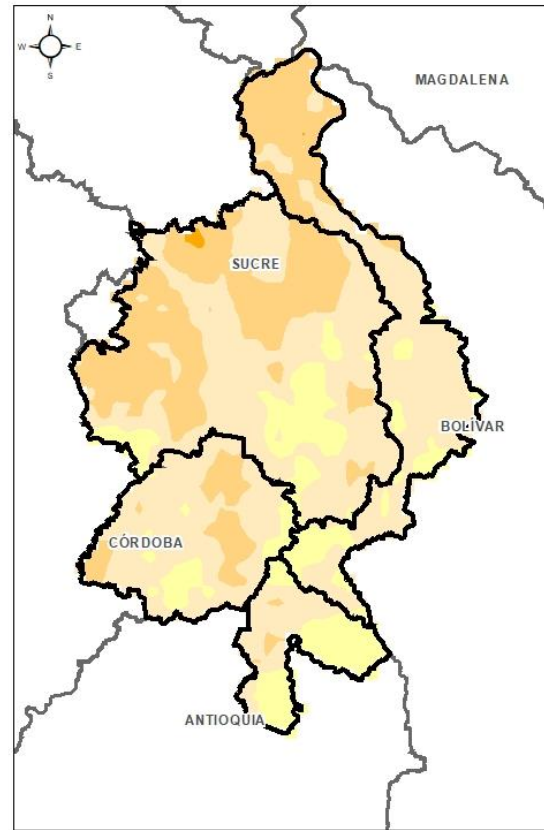
El Centro Regional de Pronóstico y Alertas Tempranas de la Mojana - CRPA La Mojana, busca fortalecer el sistema de alertas tempranas a través de un continuo monitoreo de las condiciones hidrometeorológicas, la generación de pronósticos meteorológicos y la difusión de alertas para la comunidad y los diferentes sectores productivos de la región.

Esta iniciativa hace parte de los proyectos "Reducción del riesgo y la vulnerabilidad frente al cambio climático en la región de La Depresión Momposina", financiado por el *Adaptation Fund* y "*Mojana, clima y vida*", financiado por el Fondo Verde del Clima, implementados por el Ministerio de Ambiente, el Fondo de Adaptación y el PNUD, en alianza con CORPOMOJANA e IDEAM.

1.1 CONDICIONES METEOROLÓGICAS ANTECEDENTES

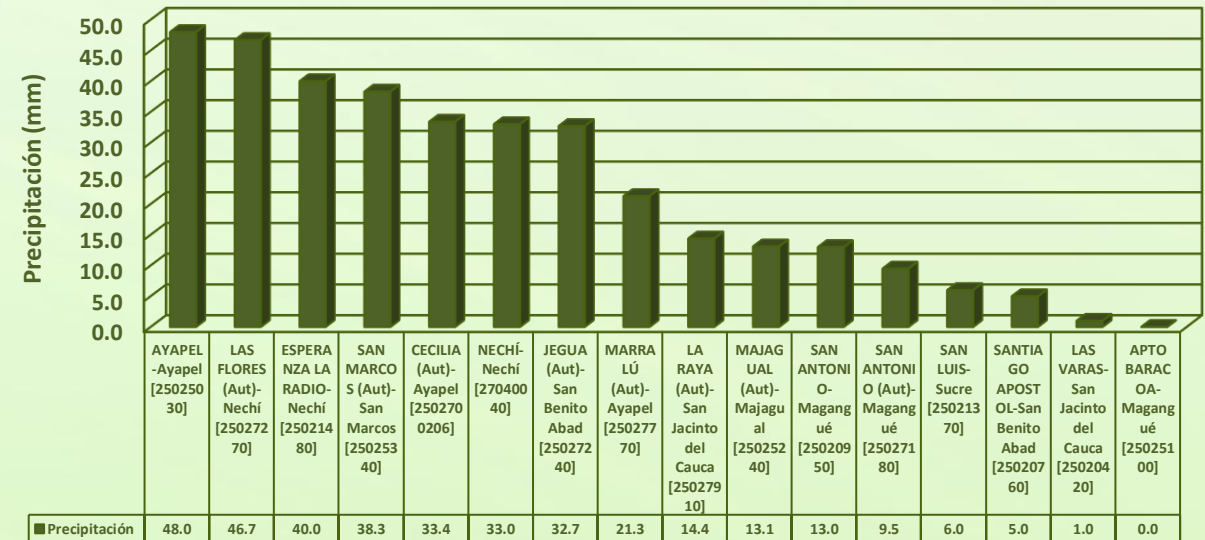


Precipitación acumulada
23/10/2021 (07:00) – 24/08/2021 (07:00).
Fuente: IDEAM



Temperatura superficial máxima por
estimación Satelital 23/08/2021
Fuente: IDEAM

Lluvia Registrada el 23 Agosto de 2021



RESUMEN DE CONDICIONES DEL DÍA 23 DE AGOSTO

Precipitación: Durante la noche de ayer y madrugada de hoy ocurrieron lluvias de variada intensidad, algunas acompañadas de descargas eléctricas sobre todo el territorio mojanero.

Temperatura: Se registró una temperatura máxima de 34,6°C el día 23 de agosto a las 16:00 horas en el municipio de Ayapel, y una mínima de 21,8°C en la madrugada del 24 de agosto.

1.2 CONDICIONES METEOROLÓGICAS ACTUALES

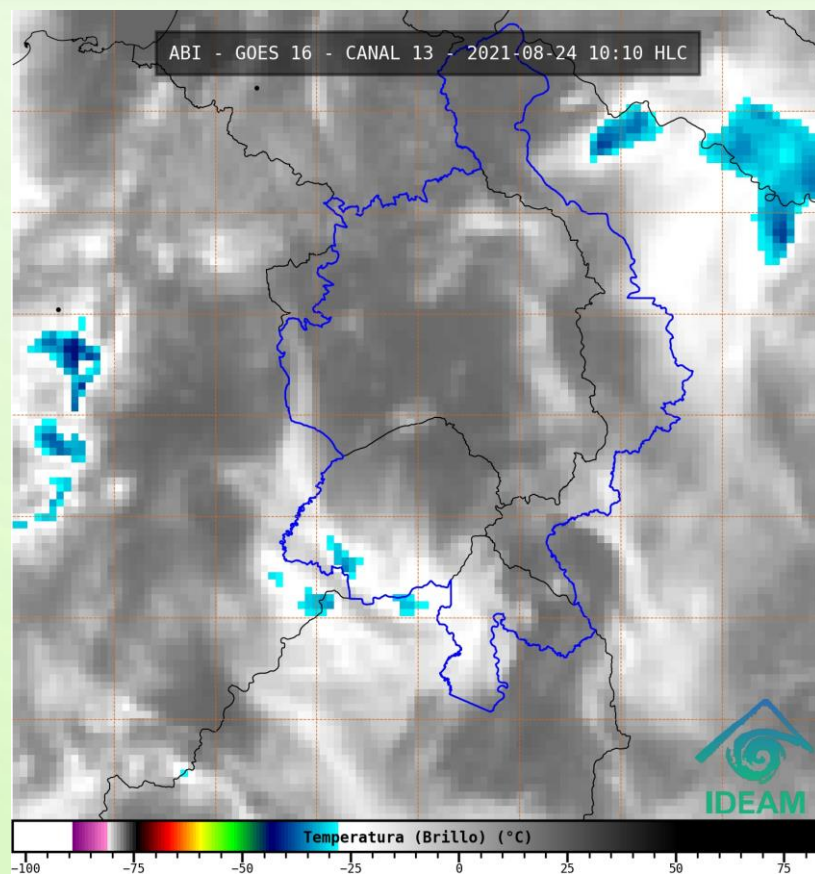


Imagen de satélite IR 10:10 HLC
Fuente: IDEAM

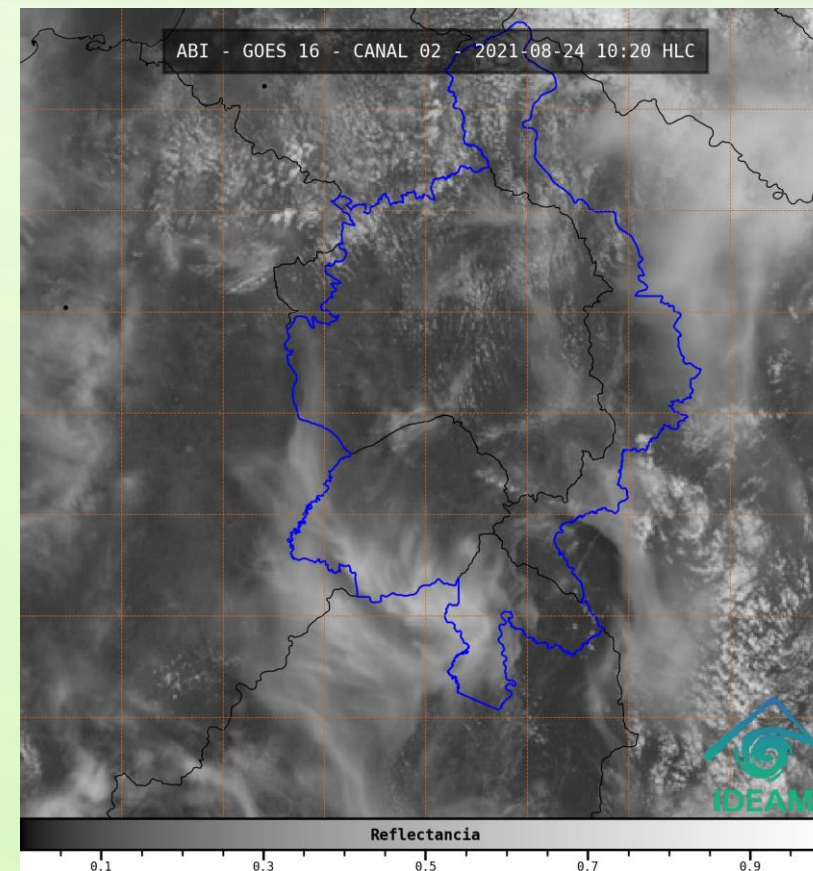
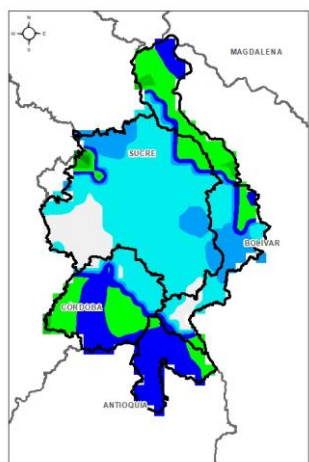


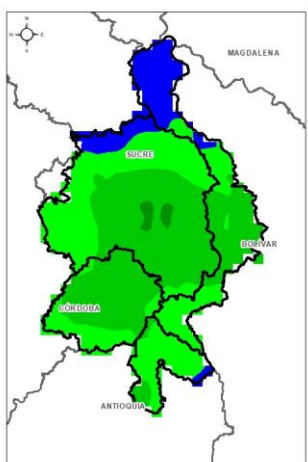
Imagen de satélite VIS 10:20 HLC
Fuente: IDEAM

Se mantiene cielo parcialmente nublado sin lluvias en la región.

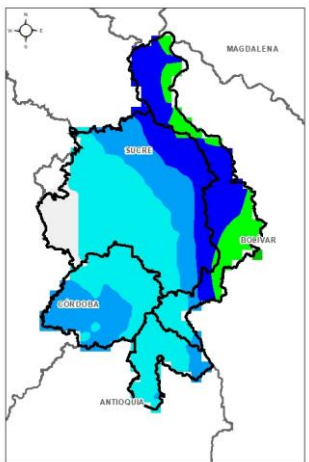
1.3 PRONÓSTICO METEOROLÓGICO



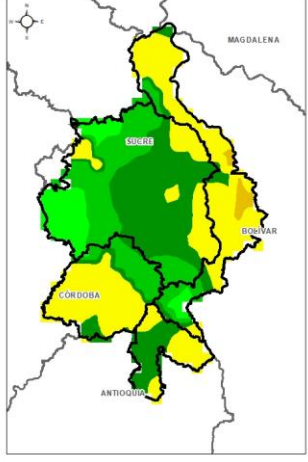
TARDE DEL 24 DE AGOSTO



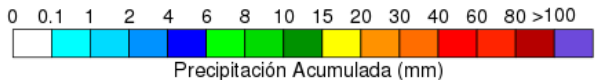
NOCHE DEL 24 DE AGOSTO



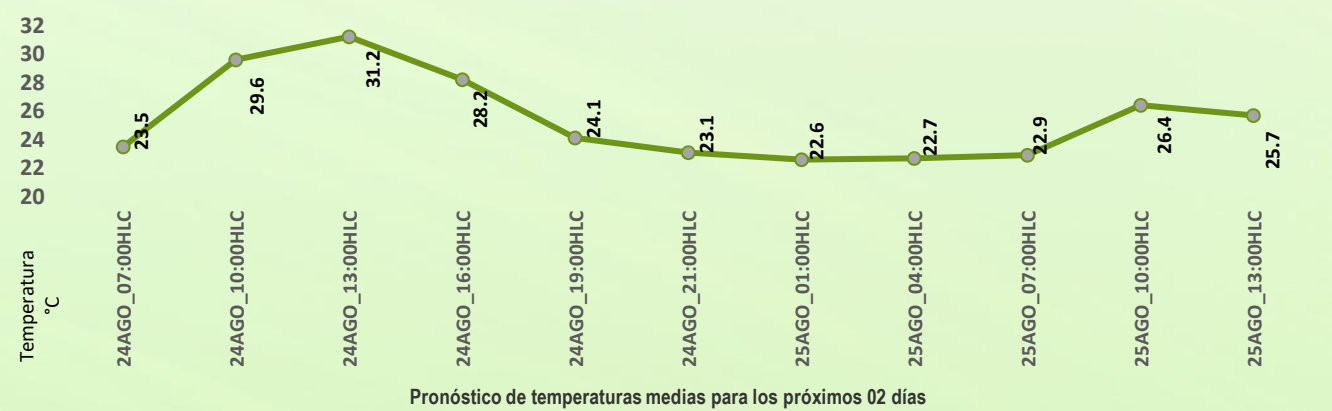
MADRUGADA DEL 25 DE AGOSTO



ACUMULADO DEL 24 AL 25 DE AGOSTO



Día	Jornada	Temperatura Máxima	Nubosidad	Tipo de Precipitación	Probabilidad de lluvia(%)
MARTES 24 DE AGOSTO	Tarde	34°C	Parcialmente nublado	Sin lluvias	40%
	Noche	24°C	Nublado	Lluvias	80%

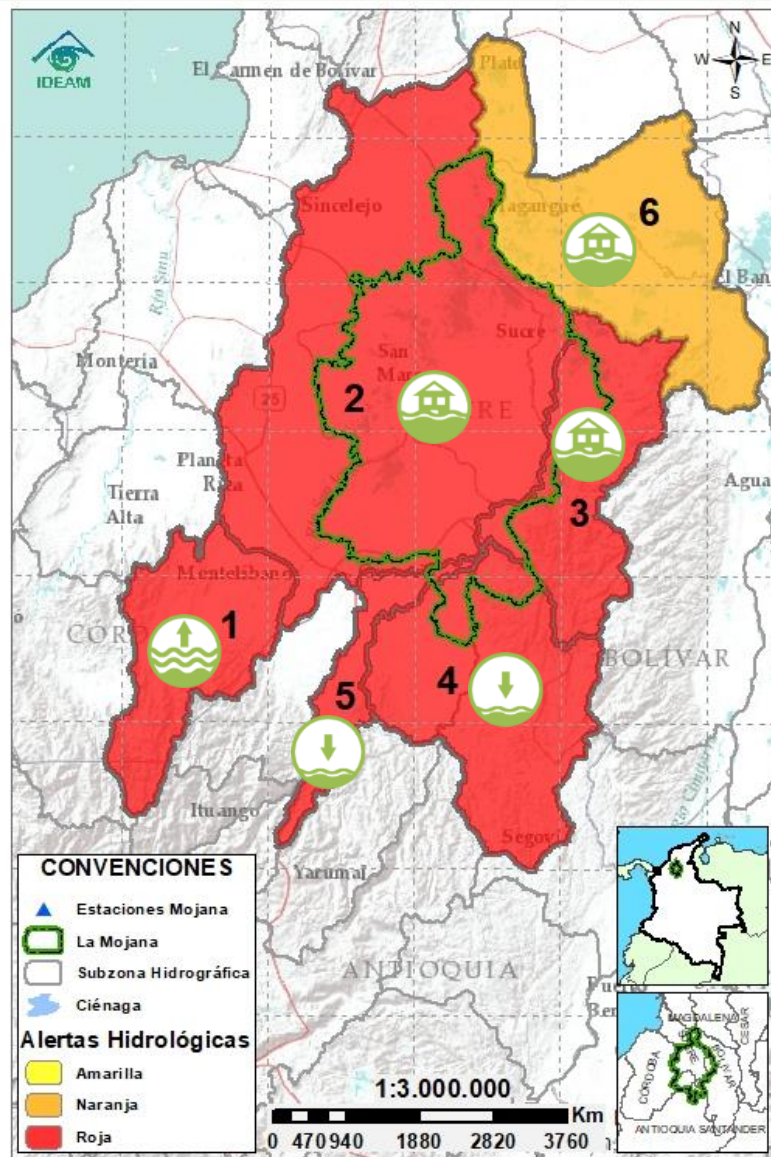


PRONÓSTICO PARA EL MARTES 24 DE AGOSTO

Precipitación: En horas de la tarde prevalecerá cielo parcialmente nublado, sin lluvias, con una ligera posibilidad de lluvias dispersas al final de la misma, hacia sectores de San Marcos, Ayapel, Nechí y San Jacinto del Cauca, luego, en horas de la noche y madrugada, se prevé lluvias en amplios sectores de La Mojana.

Temperatura: Las temperaturas máximas oscilarán entre los 32°C y 34°C y las mínimas entre los 23°C y 24°C. Las sensaciones térmicas máximas estimadas oscilarán entre los 35°C y 36°C.

2.1 CONDICIONES HIDROLÓGICAS ANTECEDENTES



Condiciones hidrológicas antecedentes para el 23/08/2021

CONVENCIONES DE TERMINOS HIDROLÓGICOS

	Lluvias	Lluvias antecedentes intensas o continuas y/o pronostico de las mismas, las cuales pueden generar crecientes súbitas en los ríos principales y sus afluentes.
	Descenso	Condición de disminución de niveles.
	Ascenso	Condición de aumento de niveles.
	Creciente súbita	Fenómeno natural que se presenta en los ríos de montaña como consecuencia de la ocurrencia de lluvias intensas o torrenciales en zonas de alta pendiente del cauce principal y sus afluentes.
	Tránsito de crecida	Es el desplazamiento de una onda de crecida de aguas arriba hacia aguas abajo de la corriente.
	Creciente por desembalse	Proceso de transito del flujo de agua por descarga controlada desde un embalse.
	Inundación	Aumento en los niveles y/o caudales de los cuerpos de agua que superan la capacidad máxima de transporte o modificación de la sección transversal que la reduce, ocasionando el desbordamiento e inundación de sus zonas aledañas.
	Niveles estables	No se presentan fluctuaciones considerables de nivel del cuerpo de agua.



Alerta ROJA

PARA TOMAR ACCIÓN Advierte a los sistemas de prevención y atención de desastres sobre la amenaza que puede ocasionar un fenómeno con efectos adversos sobre la población, el cual requiere la atención inmediata por parte de la población y de los cuerpos de atención y socorro. Se emite una alerta sólo cuando la identificación de un evento extraordinario indique la probabilidad de amenaza inminente y cuando la gravedad del fenómeno implique la movilización de personas y equipos, interrumpiendo el normal desarrollo de sus actividades cotidianas.



Alerta NARANJA

PARA PREPARARSE Indica la presencia de un fenómeno. No implica amenaza inmediata y como tanto es catalogado como un mensaje para informarse y prepararse. El aviso implica vigilancia continua ya que las condiciones son propicias para el desarrollo de un fenómeno, sin que se requiera permanecer alerta.

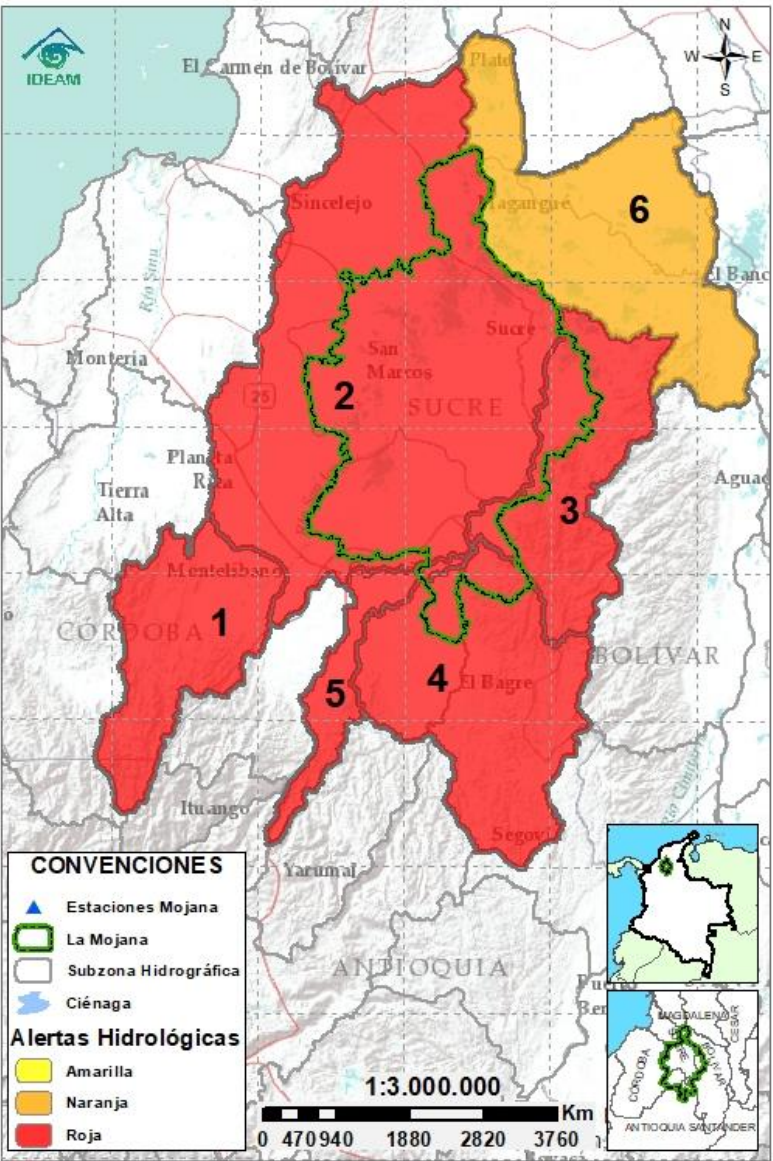


Alerta AMARILLA

PARA INFORMARSE Es un mensaje oficial por el cual se difunde información. Por lo regular se refiere a eventos observados, registrados o registrados y puede contener algunos elementos de pronóstico a manera de orientación. Por sus características pretéritas y futuras difiere del aviso y de la alerta, y por lo general no está encaminado a alertar sino a informar.

SIN ALERTA La información que se suministra se encuentra fuera de los umbrales de alerta.

2.2 CONDICIONES HIDROLÓGICAS ACTUALES

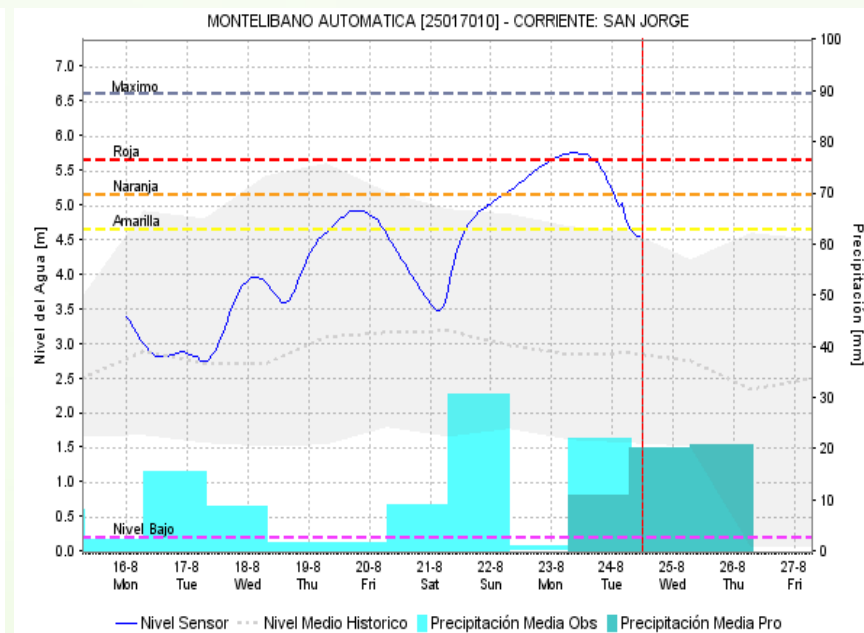
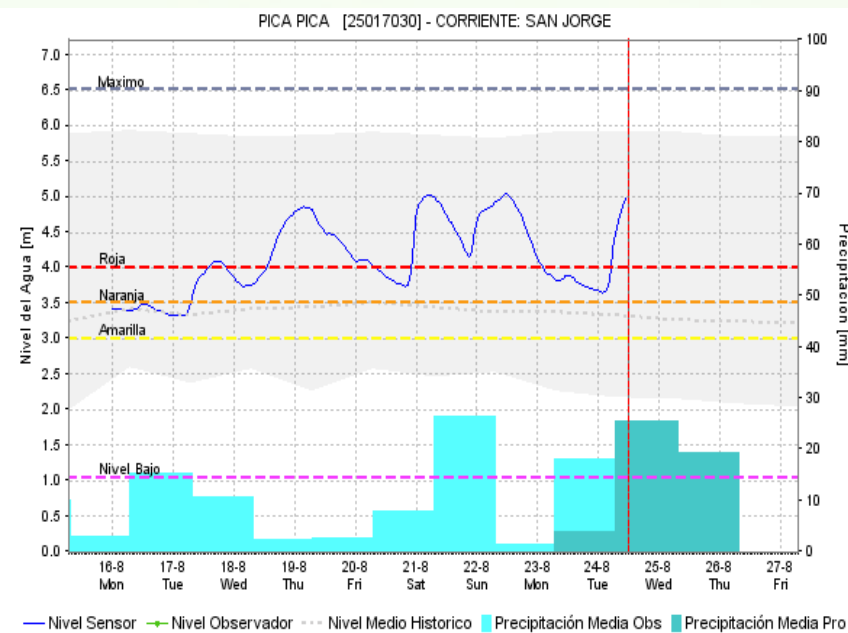
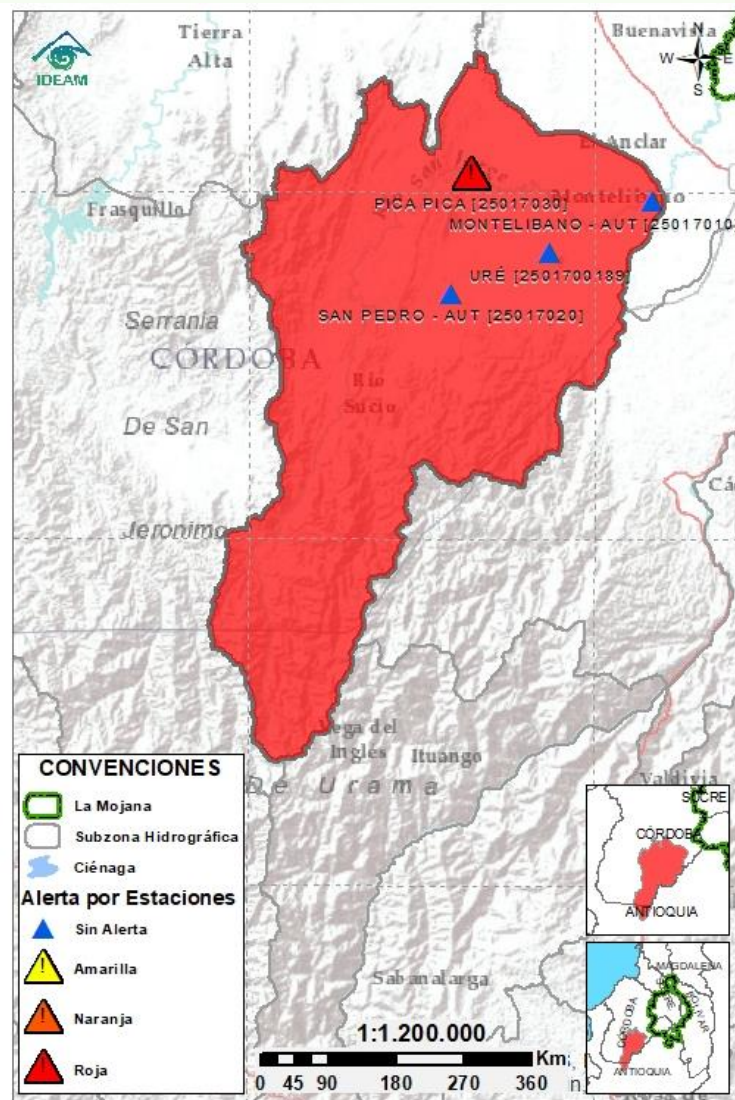


Descripción condiciones hidrológicas: alerta roja en la cuenca del río San Jorge, donde se registra desde la madrugada de hoy creciente súbita a la altura de Pica Pica; especial atención en el casco urbano de Montelíbano, ante los aportes de caudal que estarían transitando en las próximas horas. En el río Cauca, se tiene en alerta roja el tramo Valdivia-Pinillos; sin embargo, se destacan los altos niveles que persisten en los municipios de San Jacinto del Cauca, Guaranda y Achí, en donde se continúa adelantando labores de contención en puntos críticos de desborde. Alerta roja en el bajo Nechí por altos niveles, a pesar del ligero descenso registrado en las últimas horas.

Alerta	Zona Hidrográfica	Subzona o Cuenca Hidrográfica	Condición predominante	Descripción de la alerta hidrológica
	1 Bajo Magdalena-Cauca - San Jorge	Alto San Jorge	Creciente súbita	Creciente súbita a la altura de Pica Pica. Especial atención en el casco urbano de Montelíbano, donde se presentan inundaciones en algunos barrios y se prevé incremento de niveles en los próximos días.
	2 Bajo Magdalena-Cauca - San Jorge	Bajo San Jorge	Inundación	Continúa el incremento de niveles, especialmente entre La Apartada y Ayapel. Se destacan las afectaciones por inundación en múltiples sectores de los municipios de Ayapel, San Marcos, San Benito Abad y Caimito, así como los altos niveles en el sistema cenagoso y de caños. Se prevé que la condición de ascenso de niveles persista en las próximas horas.
	3 Bajo Magdalena-Cauca - San Jorge	Directos al Bajo Cauca-ciénaga La Raya entre el río Nechí y Brazo de Loba	Inundación	Incremento de niveles en el río Cauca en el tramo San Jacinto del Cauca-Magangué, condición que se espera se mantenga en las próximas horas. Se reportan afectaciones en varios sectores críticos.
	4 Nechí	Bajo Nechí y Directos al Bajo Nechí	Niveles en descenso	Niveles en descenso en el Bajo Nechí a la altura del casco urbano de Nechí, condición que se espera persista el día de hoy.
	5 Cauca	Directos al Cauca entre Pto. Valdivia y río Nechí	Niveles en ascenso	Niveles altos y en condición de ascenso en el río Cauca en el tramo Caucasia-Nechí, comportamiento que se prevé continúe durante las próximas horas.
	6 Bajo Magdalena	Directos Bajo Magdalena entre El Banco y Plato	Niveles en ascenso	Niveles en ascenso en el Bajo Magdalena, en el Brazo de Loba y en el Brazo de Mompós, condición predominante para los próximos días.

Nota 1: Las alertas hidrológicas pueden ser corregidas y/o actualizadas en el futuro. No representa una certificación oficial del IDEAM.
Nota 2: Es probable que los eventos hidrológicos reportados en las alertas emitidas no se estén presentando sobre los ríos principales sino sobre sus afluentes.
Nota 3: El IDEAM recomienda a la población ribereña estar muy atenta al comportamiento de los niveles de los ríos y atender las recomendaciones que la Unidad Nacional de Gestión del Riesgo de Desastres (UNGRD) emita para la implementación de medidas de contingencia ante posibles afectaciones por desbordamientos e inundaciones.

2.2.1 SUBZONA HIDROGRÁFICA DEL RÍO SAN JORGE CUENCA ALTA



Subzona
hidrográfica

Alerta

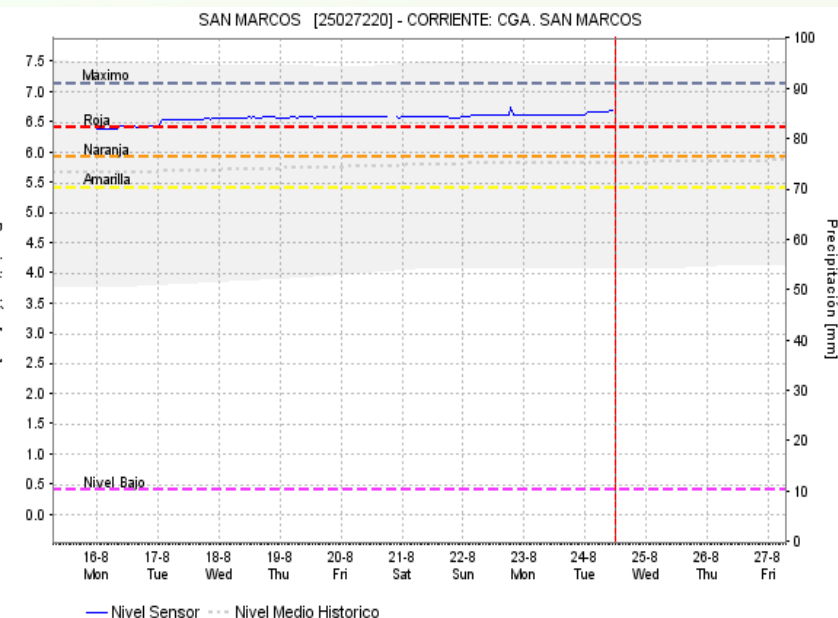
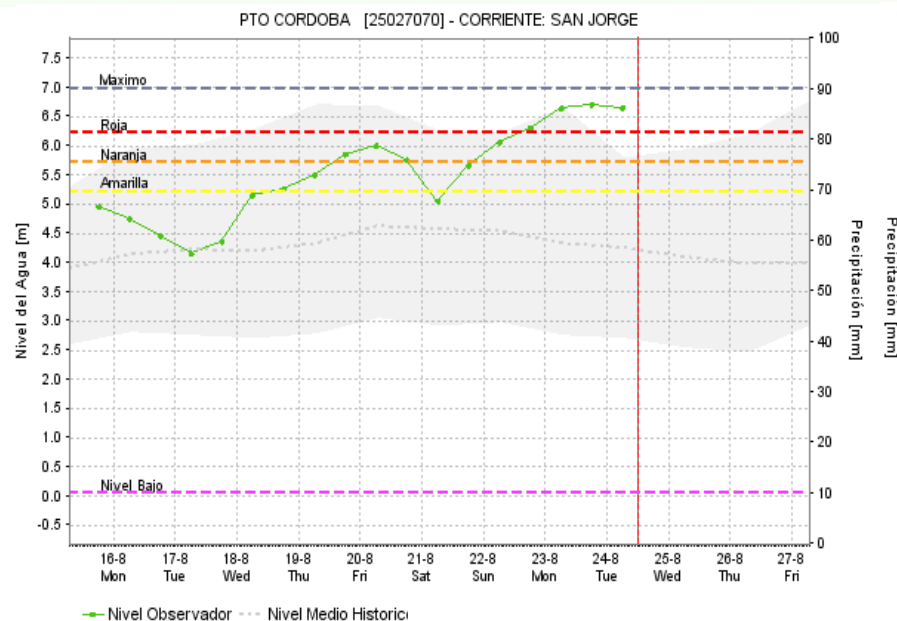
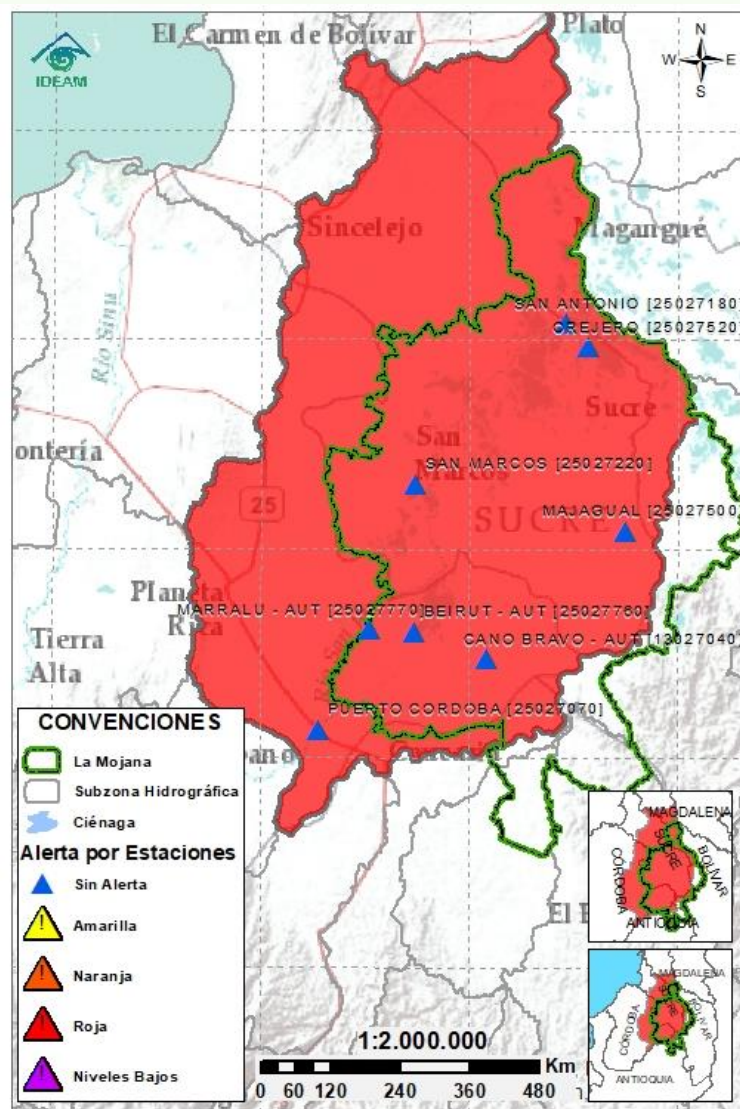
Descripción

Cuenca alta
del río San
Jorge



Creciente súbita en el corregimiento de Pica Pica (Montelíbano), así como en los aportantes del río San Jorge en la cuenca alta, los ríos San Pedro y Uré. Se recomienda para las próximas horas, especial atención en Montelíbano, ante los aportes de caudal que estarían transitando. Actualmente, en el casco urbano de Montelíbano se presentan inundaciones en algunos barrios, como lo son San Luis, La Pesquera, El Pindo, entre otros.

2.2.2 SUBZONA HIDROGRÁFICA DEL RÍO SAN JORGE CUENCA BAJA



Subzona
hidrográfica

Alerta

Descripción

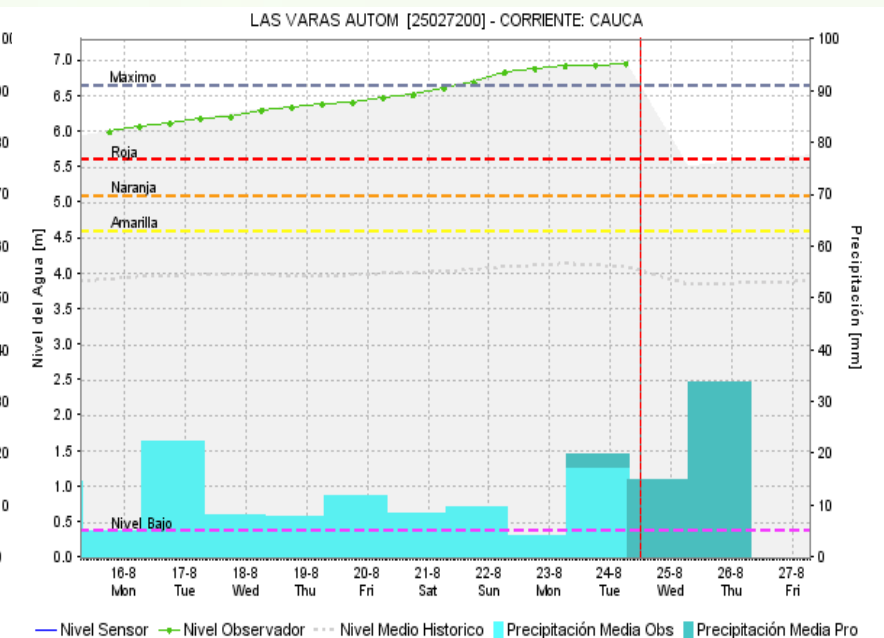
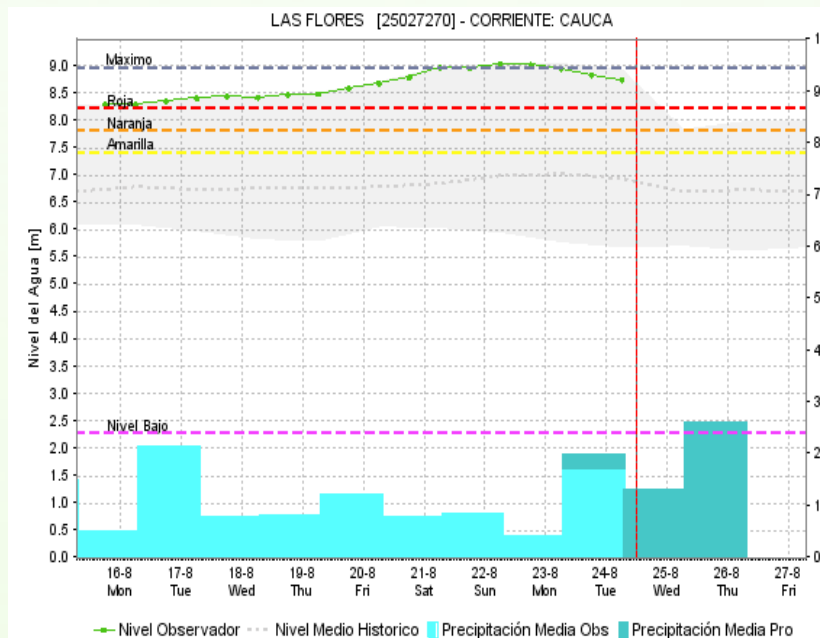
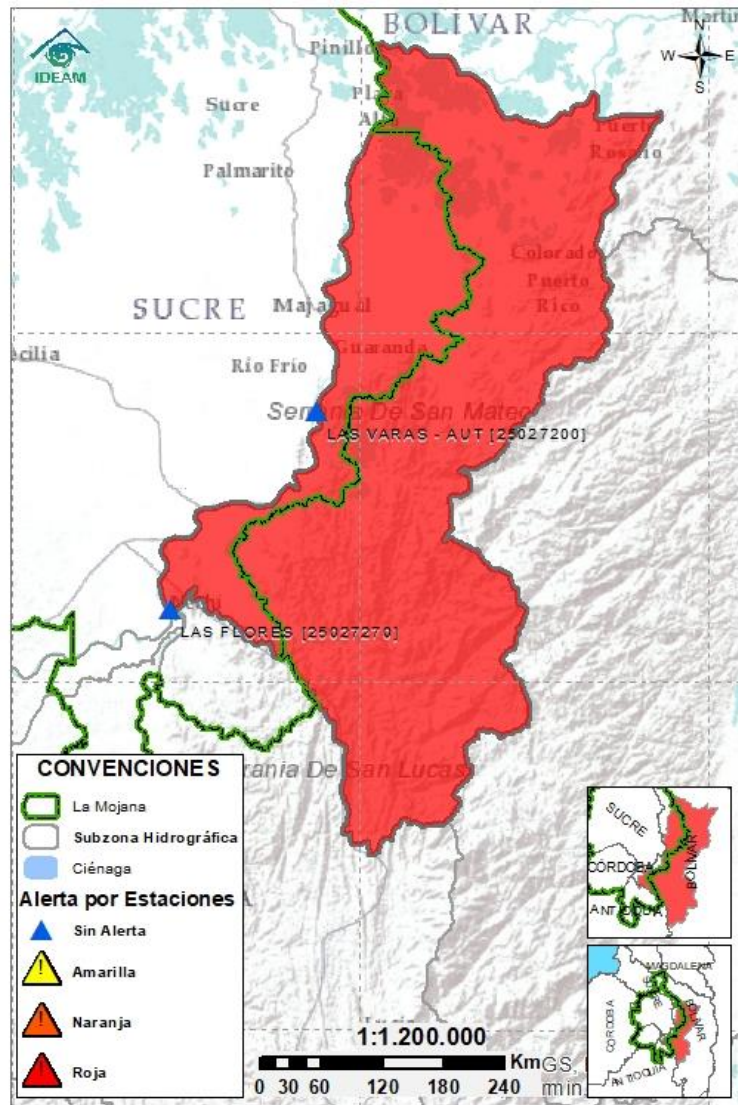
Cuenca baja
del río San
Jorge



Persiste el ascenso de niveles en el río San Jorge en su recorrido por los municipios de La Apartada, Ayapel, San Marcos, Caimito y San Benito Abad, condición similar a la registrada en los caños Viloria, Pasifueres, Seheve, San Matías, Rabón, Mojana y Pancegüita y en las ciénagas de Ayapel y San Marcos. Se sugiere mantener especial atención en comunidades asentadas en las rondas hídricas del río San Jorge y del sistema de caños.

Nota: Continúan las afectaciones por inundación en áreas rurales de los municipios de Ayapel (Sincelejito, Boca de Pinto, Guaduas, La Lucha, Cecilia y Seheve), San Marcos (Las Flores, El Torno, Campanito, La Mancha, Parcelas de Viloria, Parcelas de la Gloria, Venecia) y San Benito Abad (Pasifueres y Cuiva), entre otras.

2.2.3 DIRECTOS AL BAJO CAUCA - CIÉNAGA LA RAYA ENTRE EL RÍO NECHÍ Y EL BRAZO DE LOBA



Subzona
hidrográfica

Alerta

Descripción

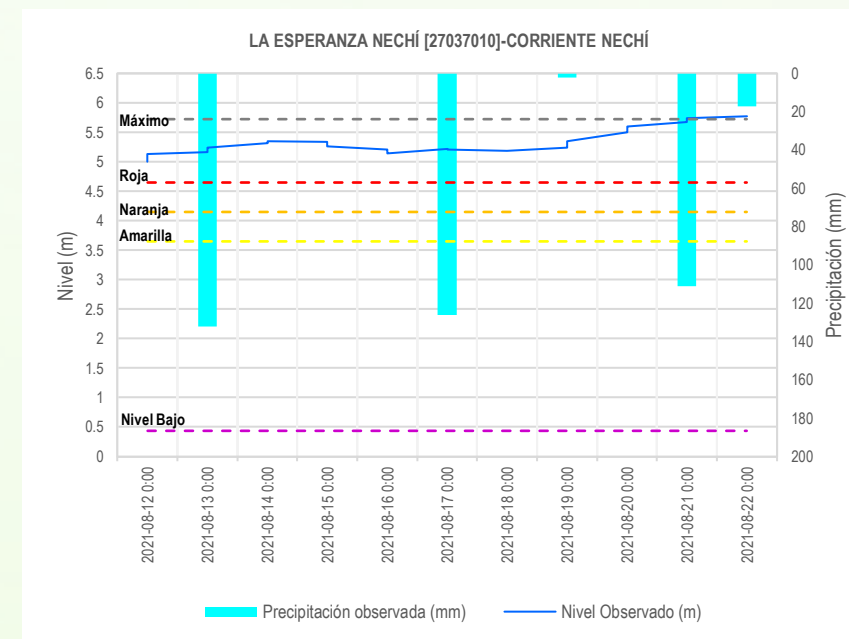
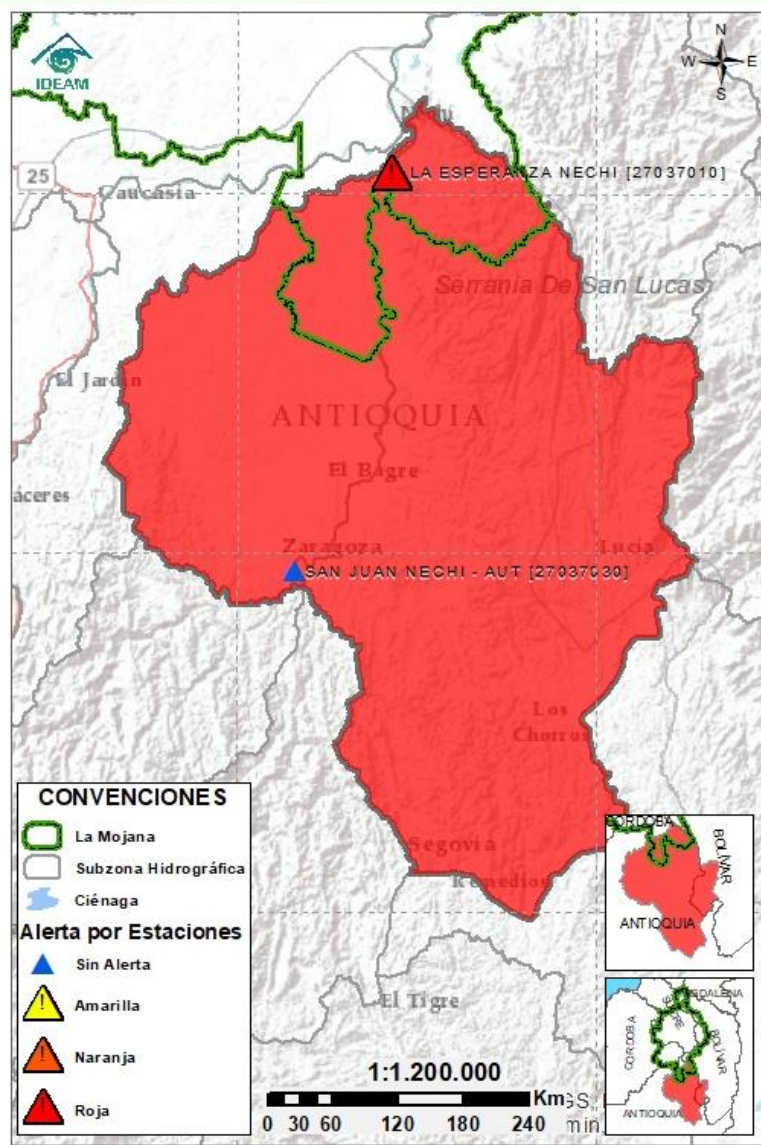
Directos al bajo
Cauca- Ciénaga
La Raya entre el
río Nechí y
Brazo de Loba



Ascenso de niveles en el río Cauca, en el tramo que recorre los municipios de San Jacinto del Cauca, Guaranda, Achí, Pinillos y Magangué, condición predominante para las próximas horas.

- **20/08/2021:** desbordamiento del río Cauca a la altura de la cabecera municipal de Nechí.
- **21/08/2021:** afectaciones en varios sectores del tramo San Jacinto del Cauca, Guaranda, Majagual y Achí. Se registra rompimiento del Cauca a la altura del corregimiento Méjico (San Jacinto del Cauca) y vereda el Rosario (Achí).
- **22/08/2021 y 23/08/2021:** Se mantienen esfuerzos de contención en sectores críticos, especialmente en la cabecera municipal de Guaranda. Se reporta nuevo desborde del río Cauca en la vía Majagual-Guaranda (finca del señor Gustavo Díaz), así como a 3 km de la cabecera municipal y en el barrio Brisas del río.

2.2.4 SUBZONA HIDROGRÁFICA DEL RÍO NECHÍ CUENCA BAJA



Subzona
hidrográfica

Alerta

Descripción

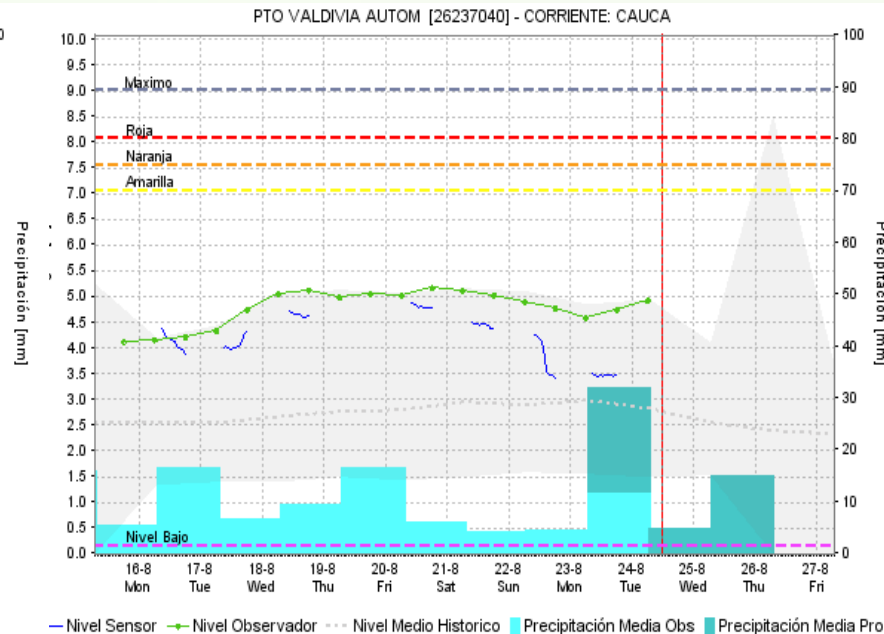
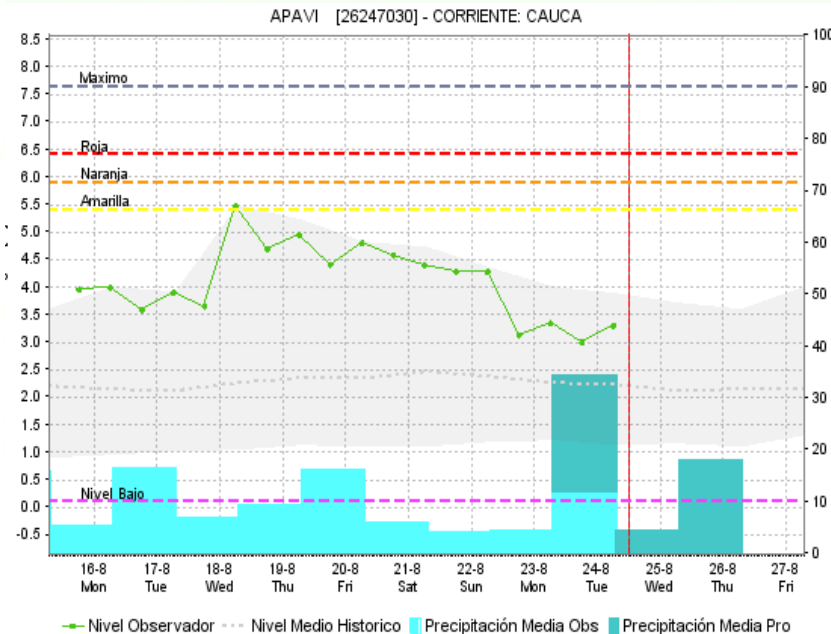
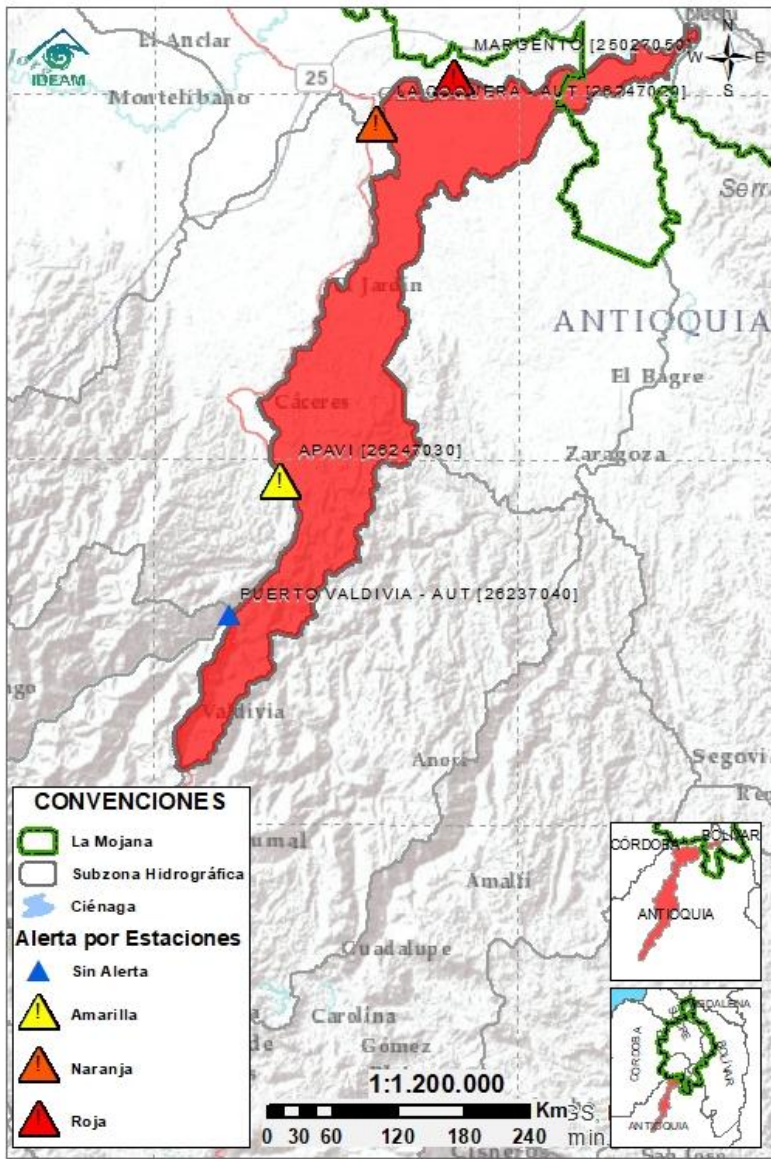
Cuenca baja
del río Nechí



Descenso ligero del río Nechí en el tramo que comprende los municipios de Zaragoza, Caucasia, El Bagre y Nechí. No se descartan ligeros incrementos en horas de la madrugada.

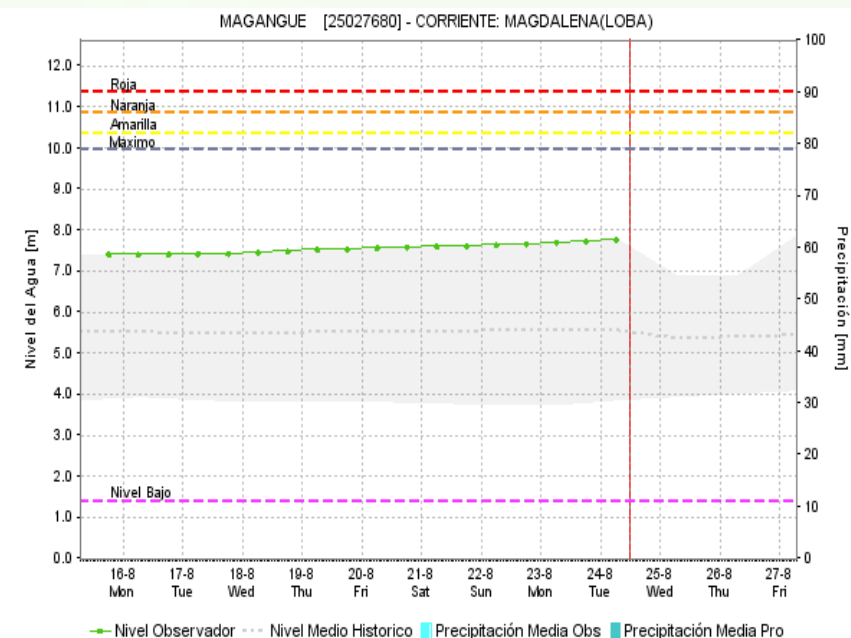
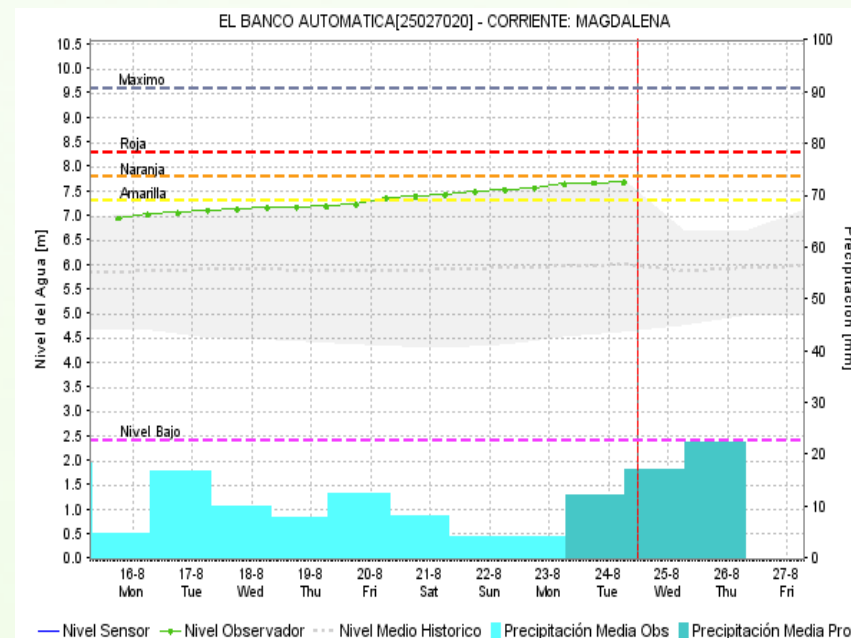
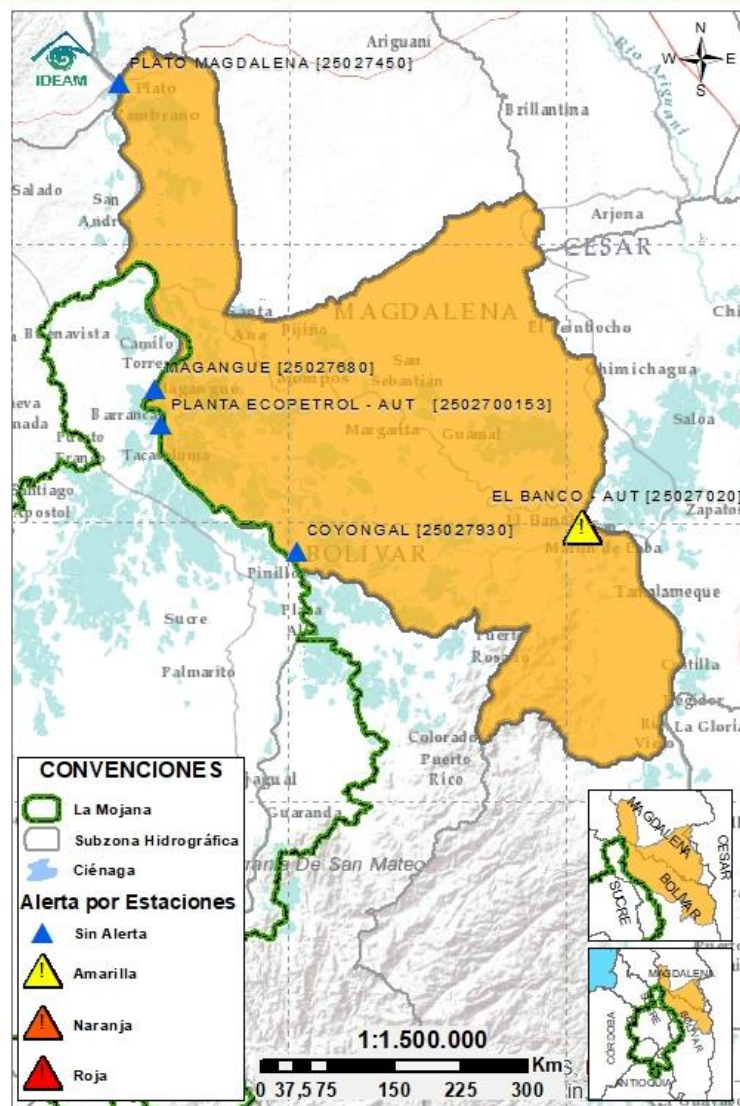
Nota: Se reporta desbordamiento del río Nechí, inundando la cabecera municipal de Zaragoza. (17/08/2021)

2.2.5 DIRECTOS AL CAUCA ENTRE PTO. VALDIVIA Y RÍO NECHÍ



Subzona hidrográfica	Alerta	Descripción
Directos al Cauca entre Pto. Valdivia y río Nechí		Niveles altos en condición de descenso en el río Cauca, en su recorrido por los municipios de Cauca y Nechí, comportamiento que continuará predominando durante las próximas horas. Nota: El 19/08/2021 se reporta inundación en el municipio de Cauca por desbordamiento del río Cauca, afectando a las comunidades de: vereda Barranquillita, corregimiento la Ilusión, vereda los Medios, corregimiento Palomar y corregimiento Margento (DCC comité Cauca).

2.2.6 DIRECTOS AL BAJO MAGDALENA ENTRE EL BANCO Y EL PLATO



Subzona
hidrográfica

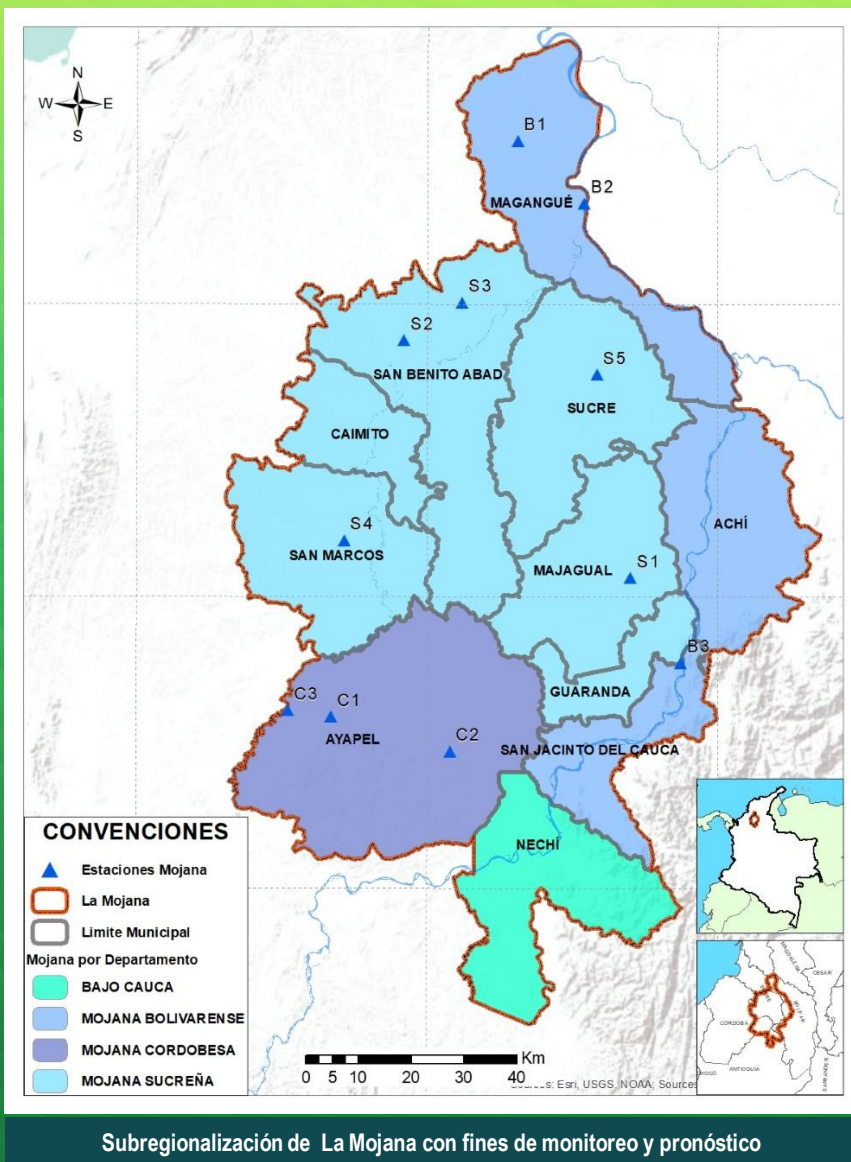
Alerta

Descripción

Directos Bajo
Magdalena
entre el Banco
y el Plato



Se mantiene el ascenso gradual de niveles en el Brazo de Mompós (municipios de Guamal, San Sebastián de Buenavista, Mompós, San Zenón, Talaigua Nuevo, Santa Ana y Santa Bárbara de Pinto) y en el Brazo de Loba (El Banco, San Martín de Loba, Hatillo de Loba, Barranco de Loba y Pinillos). Especial atención a la altura del municipio del Banco, donde se registra ascenso de niveles en el río Magdalena, condición que se prevé persista durante los próximos días.



Estaciones Meteorológicas Automáticas y Convencionales en la región de La Mojana

Leyenda	Estación	Municipio	Departamento	Tipo	Código
B1	Aeropuerto Baracoa	Magangué	Bolívar	Convencional	25025100
B2	Planta Ecopetrol	Magangué	Bolívar	Automática	250270153
B3	Las Varas	San Jacinto del Cauca	Bolívar	Convencional	25027200
C1	Ayapel	Ayapel	Cordoba	Convencional	25025030
C2	Caño Barro	Ayapel	Cordoba	Automática	13027040
C3	Marralú	Ayapel	Cordoba	Automática	25027770
S1	Majagual	Majagual	Sucre	Convencional	25020340
S2	San Benito Abad	San Benito Abad	Sucre	Convencional	25025180
S3	Santiago Apóstol	San Benito Abad	Sucre	Convencional	25020760
S4	San Marcos	San Marcos	Sucre	Automática	25025340
S5	San Luis	Sucre	Sucre	Convencional	25021370

Horarios de monitoreo y pronóstico de las condiciones meteorológicas





El ambiente
es de todos

Minambiente

EQUIPO DE TRABAJO CRPA LA MOJANA

Elaborado por:

RAFAEL ELÍAS MUNDARAY MAGO, Meteorólogo
OLGA LUCÍA PULIDO MÉNDEZ, Hidróloga

Con la colaboración de:

JAIRO VÉLEZ, Profesional SIG
MAYERLIN SANDOVAL, Comunicadora

MYRIAM ANDREA CALDERÓN,
Asesor Sistema de Alertas Tempranas

www.corpomojana.gov.co

Correo Electrónico:

corpomojana@corpomojana.gov.co

Cra. 21 # 21 A – 44 San Marcos - Sucre

Teléfono: (+575) 295 5347

YOLANDA GONZALEZ HERNÁNDEZ,

Directora General IDEAM.

DANIEL USECHE SAMUDIO,

Jefe Oficina del Servicio de Pronósticos y Alertas

www.ideam.gov.co

Correos electrónicos:

servicio@ideam.gov.co,

alertas@ideam.gov.co

Calle 25 d # 96b - 70, piso 3. Bogotá, D.C.

Teléfono: 307 5625 ext. 1334 - 1336.

LILIANA QUIROZ, Directora General de la Corporación para el
Desarrollo Sostenible de La Mojana y el San Jorge –
CORPOMOJANA.

RAQUEL GARAVITO, Gerente del Fondo Adaptación

DIANA ISABEL DIAZ, Coordinadora del Proyecto
Mojana Clima y Vida.

